

Belgium



View of Gent



7001

7001 1849: 10 c. brown, wide margins all round, used on cover from Sottegem to Gent, neatly tied by numeral "60" barred numeral obliterator in black. Gand arrival cds (Oct 29) on reverse. Rare so fine. Signed W. Balasse.

Michel

Start price
in CHF

Start price
approx. €

1



100 (€ 105)

Denmark



Martinus Willem Ferslew (1801-52)
engraver and stamp designer

7002

Michel

Start price in CHF Start price approx. €

7002 1852: Ferslew printing 2 rbs. blue, unplated, very fine used example with wide margins all round, tied to attractive 1852 local cover by by mute four ring of "Copenhagen" in black, with Footpost (14/6) datestamp in blue-green alongside. A very rare letter. Cert. E. Paaskesen (1998).

11 **1'000** (€ 1'050)



7003

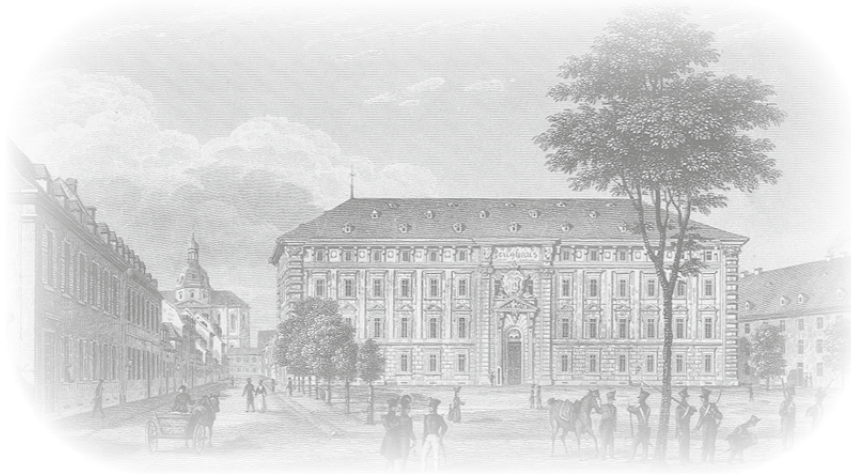


Printing room of Thiele

7003 1852: Thiele printing 2 rbs. blue, Plate I, Type 9, position 47; a very fine used example with wide margins all round, tied to attractive 1853 local cover by three ring "1" of "Copenhagen" in black, with Footpost (30/1) datestamp in blue-green alongside. A rare and fine cover. Cert. E. Paaskesen (1998) Facit = Skr. 18'000.

111 **500** (€ 525)

Deutschland/Germany



Das Zeughaus von Mannheim



7004

Michel

Start price
in CHF Start price
approx. €

- 7004** **Baden:** 1852 (4. Okt) 1 Kr. schwarz auf mittelgelbbraun, breitrandiges Exemplar vom Oberrand, auf zugehöriger Ortsdrucksache von Mannheim. Die sehr breitrandige Marke war zur Kontrolle vom Brief abgelöst und ist nicht ganz exakt wieder aufgeklebt worden. Ein sehr attraktives Stück.x

1b

**150** (€ 160)



Blick auf Kloster Kastl



7005

Michel

Start price in CHF Start price approx. €

- 7005** **Bayern:** 1850 (21. Sep.): 1 Kr. schwarz, sehr breitandiges Exemplar mit Zwischenlinien auf allen Seiten, sauber entwertet mit übergehendem Mühlradstempel '243 Nürnberg' (I. Verteilung) auf Streifband von Nürnberg nach Kastl. Das an das Landgericht Kastl gerichtete Streifband trägt zusätzlich den Doppelkreisstempel von Nürnberg, sowie rückseitig den Halbkreisstempel in Antiqua von 'Kastl'. Das seltene Streifband ist signiert Pfenninger und kommt mit Fotoattest Brettl (1986).

11a



2'000 (€ 2'100)



Schloss Bergedorf



7006

7006

Bergedorf: 1867 (27.Sep.): ½ Sch mittelpreussischblau, allseits breitrandiges Exemplar mit Schnittlinien an drei Seiten, auf kleinem Brief nach Hamburg. Die Marke ist entwertet mit zwei über Kreuz abgeschlagenen Abdrücken des Fünfstrichstempels von Bergedorf, der Textbogenstempel Bergedorf ist nebengesetzt. Rückseitig befindet sich ein Ankunftsstempel Hamburg ST.P. vom selben Tag. Der Brief ist in der Adresse nachgemalt und verstärkt, die Frankatur ist in sehr guter Erhaltung. Der Brief ist rückseitig signaturartig mit einem Verweis auf die Maier Auktion versehen. Er ist signiert W. Jakubek mit Fotoattest (2001).
 Provenienz: 29. Stock Auktion Januar 1927, Los 927.

Michel

 Start price
 in CHF Start price
 approx. €

1a ✉ 1'000 (€ 1'050)



7007

Michel

Start price
in CHF Start price
approx. €

- 7007 Braunschweig:** 1Sgr. mittelkarmin, gleichmässig breitrandiges Exemplar auf Brief von Blankenburg nach Magdeburg. Die Marke ist sauber entwertet mit einem blauen Rahmenstempel "Blankenburg 14/5 *6-7", rückseitig befinden sich ein Transitstempel der Bahnpost Minden-Berlin vom Folgetag sowie ein Ausgabestempel (Magdeburg) vom 16/3 N3. Der Umschlag weist kleine Unzulänglichkeiten auf, er ist signiert Dr. Marx und Kruschel. Fotoattest Lange (2012).

1

**250** (€ 265)

7008

- 7008** 1853: 1Sgr. lebhaftkarmin, breitrandiges Exemplar auf Brief von Braunschweig nach Steimke. Die Marke ist sauber entwertet mit einem Doppelkreisstempel "Braunschweig 20/3 5 1/2 - 6" in blau, rückseitig befindet sich ein Rahmenstempel VORSFELDE ebenfalls in blauer Farbe. Der Umschlag ist minimal fleckig, jedoch insgesamt sehr frisch und sehr gut präsentierend. Fotoattest Lange.

1

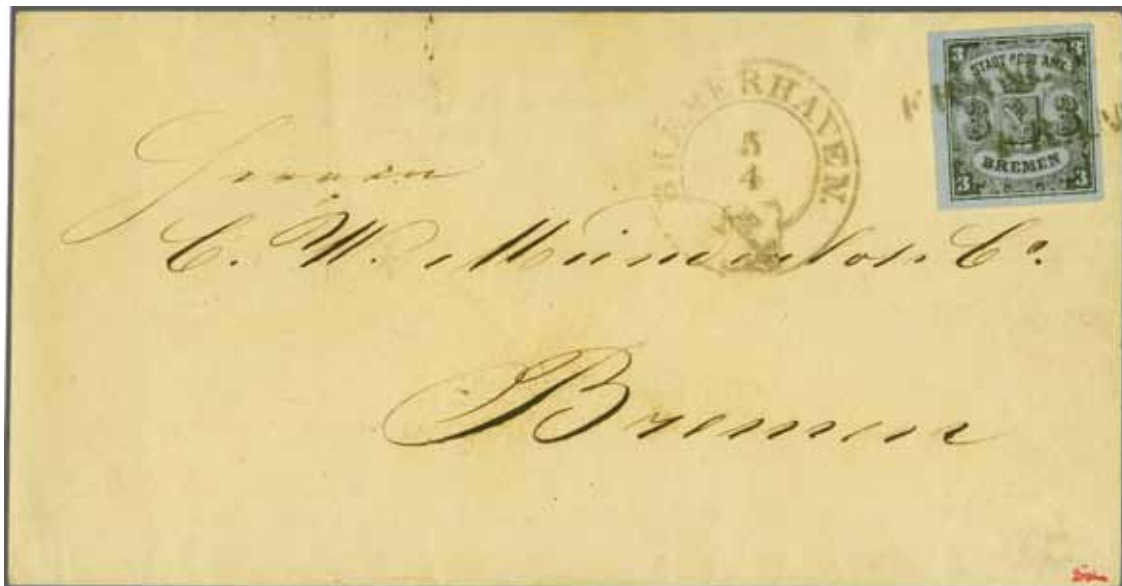
**200** (€ 210)



Ansicht von Bremerhaven



Maurice Burrus



7009

Michel

Start price
in CHF Start price
approx. €

7009 Bremen: 1855: 3 Gr. schwarz auf blaugrau, Type III, senkrecht gestreiftes Papier (minimal faserig), als portogerechte Einzelfrankatur auf einem undatierten Brief von Bremerhaven nach Bremen. Die Marke ist sehr breitrandig und mit zwei einzeiligen Stempeln FRANCO entwertet. Ein Schlüsselstempel Bremerhaven (5/4) ist nebengesetzt, der Ankunftstempel vom selben Tag befindet sich auf der Rückseite. Der seltene Brief trägt ein Herkunftzeichen 'Auktion Maier' der Firma M.K. Maier, Berlin und eine Signatur Drahn. Befund Jakubek (1995).

*Provenienz: Sammlung Maurice Burrus, Robson Lowe, 28-31. Okt. 1964, Los 329
Sammlung "Bernina", J. Erhardt, 4. Nov. 1992, Los 574
93. Corinphila, 2.-9. März 1996, Los 9542.*

1x ✉ **1'000** (€ 1'050)



Ansicht von Hamburg

7010

Michel

Start price
in CHF

Start price
approx. €

7010 **Hamburg:** 1859: 1½ S. schwarz, farbf. und voll- bis breitrandig (oben mittig winzig berührt, ausgepresster waagrecht Bug), zartklar und übergehend entw. mit Vierstrichstp. mit nebenges. Fusspoststp. "5 F.P. 6/1" auf Rechnungsformular. Signiert Jakubek & Köhler; Attest Huylmans (2023) Mi = € 8'000.
Provenienz: 304. Köhler-Auktion (1999).

1



750

(€ 790)



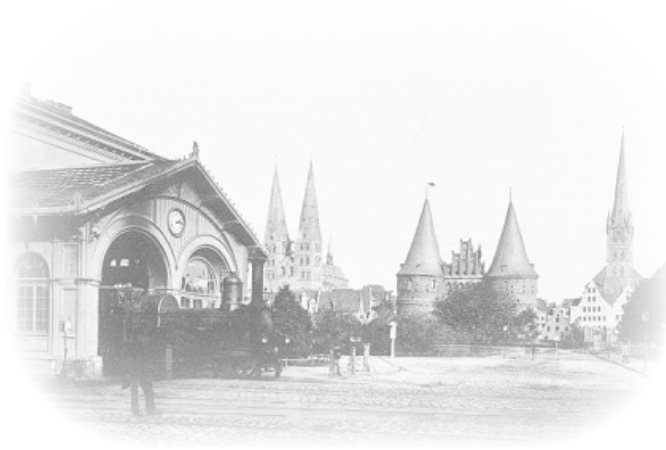
7011

7011 **Hannover:** 1850/51: 1 Gr. schwarz auf blau, zwei Briefe, einmal Einzelfrankatur mit Einzeiler WARTIENSTEDT (14/12) sowie senkrecht Paar mit Entwertung BREMERVOERDE (doppelt), mit nebengesetztem Stempel (29. Apr.) auf zwei Briefen, einmal leichte Patina. Attraktive Stücke mit Gesicht.



200

(€ 210)



Bahnhof von Lübeck



7012

Michel

Start price
in CHF Start price
approx. €

7012 Lübeck: 1860 (8. Okt.): ½ Schilling dunkellila und 1 Schilling hellorange im waagerechten Paar, jeweils mit Wasserzeichen Blumen, auf Brief von Lübeck nach Wismar. Die Marken sind zum Brief gehörend und jeweils mit drei Federzügen entwertet, ein Doppelkreisstempel Lübeck Bahnhof Z(ug)l ist nebengesetzt. Die Marken sind in einwandfreier Erhaltung im Paar ein Vortrennschnitt nur im Zwischenraum, der Brief hat leichte Alterungsspuren. Ein ausgesprochen seltenes Stück. Fotoattest Köhler (1957), handschriftlicher Befund Walter Engel (1975) und Fotoattest Brettl (1997).

1, 2

**3'000** (€ 3'150)



Blick auf Gadebusch



7013

Michel

Start price in CHF Start price approx. €

7013 Mecklenburg-Schwerin: 1857 (ca.): 4/4 Schilling lebhaftrot, vollrandiges Exemplar auf Inlandsbrief von Gadebusch nach Poetnitz. Die Marke ist entwertet mit einem leuchtend blauen Doppelkreisstempel GADEBUSCH (28/12), ein undeutlicher Bahnpoststempel ist auf der Rückseite. Ein sehr attraktiver Brief. Befund Berger (1998).

1 ☒

120 (€ 125)



7014

7014 1857 (14. Mär.): 1/4 Schilling lebhaftrot, waagerechter breitrandiger 6/4 Streifen auf sehr sauberem Brief von Bützow nach Teterow, entwertet mit dem Doppelkreisstempel Bützow. Die Streifenfrankatur ist vergleichsweise selten, Kurzbefund Berger (2007) Mi = €.-.

1 ☒

250 (€ 265)



7015

Michel

Start price
in CHF Start price
approx. €

- 7015** 1857 (ca.): ¼ Schilling lebhaftrot, "Mehrfachfrankatur" von sechs waagerechten 2/4 Paaren auf nicht ganz vollständigem Brief vom Bahnhof Hamburg nach Schwerin. Die Marken sind entwertet mit drei Abschlügen des Einkreisstempels Hamburg Bahnhof (21 VI.) Rückseitig befindet sich ein Doppelkreisstempel Hagenow Bahnhof. Eine äusserst ungewöhnliche Frankatur dieses Gebietes.

1 ☒ **250** (€ 265)

Ansicht von Varel



7016

- 7016** **Oldenburg:** 1855 (21. Apr.): 1/3 Silbergroschen schwarz auf grün, farbfrisches und breitrandiges Stück mit sauberer Entwertung VAREL 24/4 auf zugehöriger, vollständiger Drucksache mit Besuchs Avers nach Steinhausen. Seltener, attraktiver Beleg mit Attest der Prüfungsstelle Brettl/Schmitt(1974).

1 ☒ **750** (€ 790)



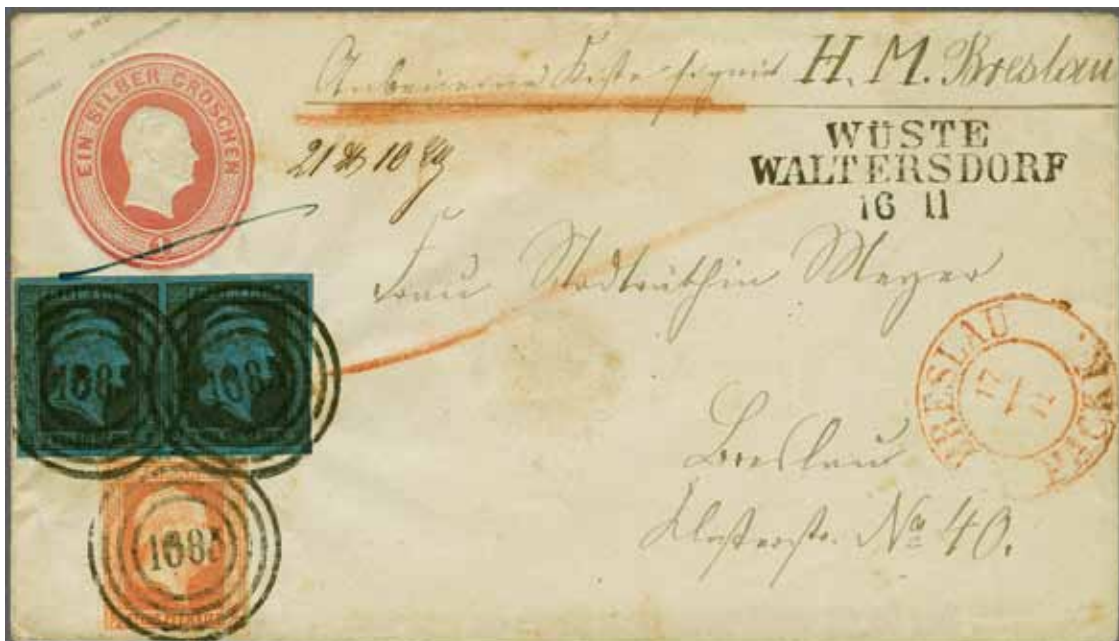
7017

Michel

Start price
in CHF Start price
approx. €

- 7017** **Preussen:** 1851 (26. Jan.): ½ Sgr. rotorange, waagrechtes Paar mit breiten Rändern, früher Brief für diesen Wert, übergehend entwertet mit dem Vierring Nummernstempel "1587" Wartenburg, sehr sauberer Abschlag mit nebengesetztem Rahmenstempel, Marken kleiner Anflug von Patina. Attest Brettl (2013).

1

**150** (€ 160)

7018

- 7018** 1855: 1 Sgr. hellrosa ohne Schillingnummer, Ganzsachenumschlag im kleinen Format Klappenstempel 2a, als Paketbegleitbrief mit Zusatzfrankatur 2 Sgr. Ausgabe 1850 im waagerechten Paar, sowie ½ Sgr. Ausgabe 1850. Die Marken sind sauber entwertet mit dem Vierringnummernstempel "1685". Der dreizeilige Stempel "Wüste/Waltersdorf/16/11" ist nebengesetzt. Die Frankatur war für ein Paket von 21 Pfund 10 Loth, bis zu 10 Meilen. Ein sehr schöner farbfrischer Brief aus Schlesien. Attest Flemming (2012).

U11A, 1,3

**250** (€ 265)



Das Postgebäude in Leipzig



7019

Michel

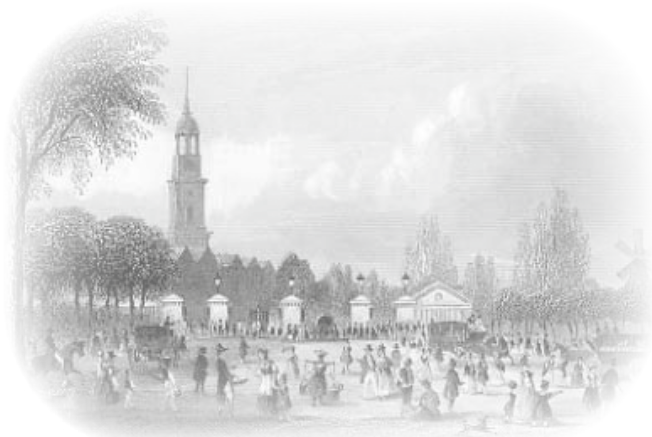
Start price in CHF Start price approx. €

7019 **Sachsen:** 1851: 3 Pfennige lebhaftrot, Platte III, Typ 19, allseits breitrandiges Exemplar in schöner frischer und leuchtender Farbe, zweiseitig mit Trennungslinien des bayrischen Liniensystems und sauber aufgesetztem Doppelkreisstempel "LEIPZIG 27. FEB. 51." auf vollständiger Drucksache (Firma Hercher, Schlesische Manufaktur Waren Lager) ohne Adressschleife. Winzige Altersspatina in der Drucksache betrifft die Frankatur nicht, tadellose, ursprüngliche Erhaltung. Der seltene Beleg trägt rückseitig ein Herkunftzeichen 'Auktion Maier' der Firma M.K. Maier, Berlin. Attest Rismondo (1994).

1a



6'000 (€ 6'300)



Ansicht von Altona



7020

Michel

Start price
in CHF Start price
approx. €

7020 Schleswig-Holstein: 1851 (29.3.): 1 Schilling blau, breitrandiges, farbfrisches Exemplar mit guter Prägung auf etwas fleckigem Brief von Altona nach Hamburg. Die Marke ist für diese Ausgabe besonders zart entwertet mit dem Rostnummernstempel '3' von Altona. Der Doppelkreis-Stempel des Postamts Altona vom 29. März 51 ist nebengesetzt. Das Attest Wolfgang Jakubek hebt die hervorragende Beschaffenheit der Marke hervor, sie ist innen signiert D doppelt (Decker Hannover), sowie auf der Vorderseite Otto Friedl und Wolfgang Jakubek. Ein sehr seltener Brief mit Gesicht. Atteste Friedl Expert Committee (1950) mit Signaturen Friedl, Bloch und Edwin Müller, sowie Wolfgang Jakubek Mi= €14'000.

Provenienz: 50. Köhler Auktion, Nov. 1927, Los 1094

Sammlung "Schwan" 109. Corinphila, 6. Dezember 1998, Los 1484.

1a

**5'000** (€ 5'250)



7021

Michel

Start price
in CHF Start price
approx. €

- 7021** **Württemberg:** 1856 (24. Okt) : 1 Kr. schwarz auf sämisch, zwei breitrandige Exemplare auf einem Brief der 2. Gewichtsstufe im Nachbarortsverkehr von Cannstatt nach Stuttgart. Die Marken sind entwertet mit je einem sauberen Abschlag CANNSTATT (24. Okt.), ein Distributionsstempel vom Folgetag ist rückseitig abgeschlagen. Ein frischer attraktiver Beleg. Attest Thoma (1994).

1a

**150** (€ 160)

7022

- 7022** 1856 (20 Jun.): 1 Kr. schwarz auf hell-chromgelb, und 9 Kr. schwarz auf rosa-weiss, je zwei Exemplare auf portogerechtem Brief von Ulm nach St. Petersburg. Die zum Brief gehörende Frankatur ist farbfrisch und vollständig vorhanden. Bei den 1 Kr. Werten durch randnahe Klebung minimale Einschränkungen. Das Franko von 20 Kr. ist portogerecht, unten Tax Vermerk 11 Kr. Weiterfranko und bei Grenzübergang nach Russland in 3 Silbergroschen geändert. Ein seltener Brief an eine gute Destination. Attest Georg Bühler (1993).

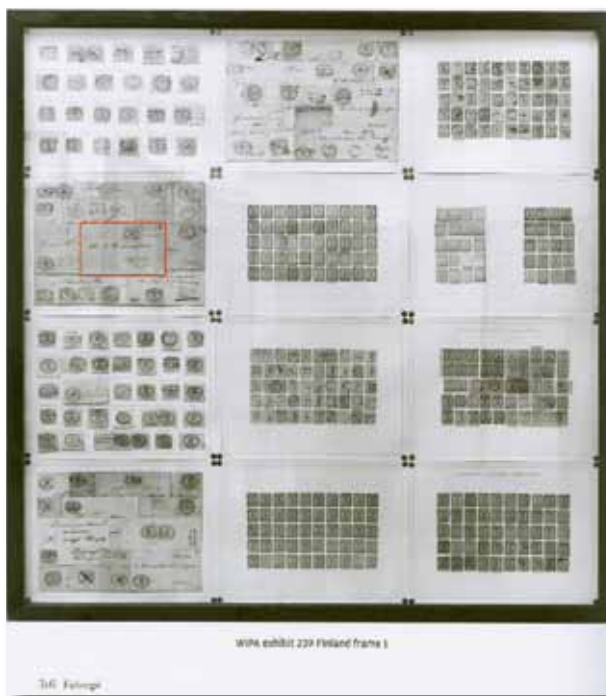
1c, 4a

**2'000** (€ 2'100)

Finland



Agathon Fabergé



7023

Michel

Start price in CHF Start price approx. €

7023 1856: 5 k. light blue, small pearls, imperforate with generous margins on 1858 cover from Wasa to Nycarleby, tied by framed WASA handstamp (Jan 20) and by manuscript ink cross. Fresh, fine and rare. Signed Dr. Spitz; cert. Gummesson (1997).
Reference: Displayed on page 316 in Hellman & Stone - Agathon Fabergé, Portrait of a Philatelist (2017) showing Fabergé's Finland collection displayed at the WIPA in 1933. The present cover is the centerpiece of page 2 on frame 1.
Provenance: Collection Agathon Fabergé, obtained in exchange from Robert Mertens in 1906.



View of Ullaborg



7024

7024

1856: 5 k. blue, small pearls, a used single example with generous margins on 1856 cover from Brahestad to Ullaborg, tied by framed "BRAHESTAD /13. MAI 1856". Outstanding and exceptionally scarce cover. Cert. Herbert Oesch (2001).

Michel

Start price
in CHF

Start price
approx. €

11



1'500 (€ 1'575)

France



7025

Yvert

Start price
in CHF Start price
approx. €

- 7025** 1850: 10 c. yellow-brown, a used example with good to large margins, on 1852 cover from Damvillers (March 17) to Merles s. Meuse, tied by petit chiffres '1705' in black. A very fine and attractive cover. Signed Roumet, Calves Yvert = € 800.

1

**150** (€ 160)

7026

- 7026** 1850: Ceres 10 c. bistre-brown, horizontal pair with good to exceptional margins, tied by lozenge canceller to 1851 pre-printed wedding invitation from Paris to Le Lion D'Angers. "Ligne de Tours" transit (Dec 8) and Le Lion D'Angers arrival (Dec 9) on reverse. A very fine and attractive cover. Certificate SBPV (1997) Yvert = € 1'900.

1a

**250** (€ 265)



A view of Notre Dame in Paris



7027

Yvert

Start price
in CHF

Start price
approx. €

7027 1849/50: Ceres 1 fr. carmine, 40 c. orange and 10 c. yellow-brown, all with good to large margins, tied by roller cancel to a 1852 printed matter detailing a change in interest rates for French Government bonds from Paris to Lisbon; asking the holder of such Bonds for instructions. The letter is endorsed "*par l'Angeterre*" and bears a London transit (March 26), red PD and a "210" (Reis) Tax mark on arrival. Reverse with Lisbon (April 2) arrival. A very fine and attractive first issue three colour franking. Signed Calves. Cert. A. Diena (1974).

1+ 5+ 7



3'000 (€ 3'150)



Post Office interior in Paris



7028

7028 1849/50: Ceres 1 fr. carmine, horizontal pair and 10 c. yellow-brown, all very fresh and with good to large margins, tied to 1852 cover from Paris to Aachen by 'DS2' lozenge in black. Reverse with AUS FRANKREICH PER AACHEN transit and a Prussian distribution mark N3 (April 7). A superb cover. Signed Todd AIEP. Cert Von der Weid (1980).

Yvert

Start price in CHF Start price approx. €

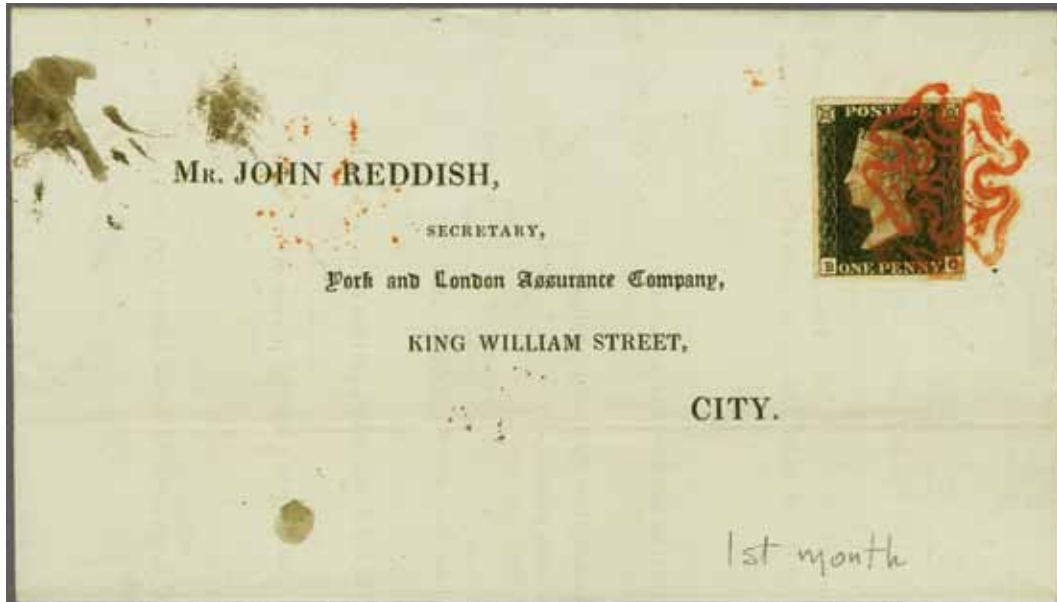
7+ 1



500

(€ 525)

Great Britain



7029

7029 1840: 1 d. black, plate 1a, lettered BC, full to wide margins all round, tied by three strikes of red MC to Insurance Company reference letter from London (May 25). Filefold well clear of the fine adhesive. Rare letter from the first month of use.

Gibbons

Start price
in CHF Start price
approx. €

2

**200** (€ 210)

7030

7030 1840: 1 d. black, plate 1a, lettered DE, with wide margins all round, used on 1840 cover from Boston (May 26) to Louth tied by two strikes of red Maltese Cross. File fold well clear of the fine adhesive. Attractive and rare letter from the first month of use.

2

**500** (€ 525)



7031

Gibbons

Start price
in CHF Start price
approx. €

- 7031** 1840 (Aug 17): 1 d. intense black, plate 6, lettered SI, generous margins all round, a used example as additional franking on 1 d. Mulready envelope, Stereo A162, from Loughborough to London; neatly tied by red Maltese Cross. London arrival on reverse. The envelope shows traces of repair, nonetheless attractive and very rare.

1+ ME2

**750** (€ 790)

7032

- 7032** 1840: 1 d. black, plate 1b, a vertical pair lettered NB/OB, good to wide margins all round, stuck faintly skewed and tied by two strikes of red MC to 1840 entire letter from Staleybridge to Manchester. Straight line STALEYBRIDGE handstamp adjacent, a fine and scarce double rate cover.

2

**400** (€ 420)

Greece



View of Syros



7033

7033

1861: 1 l. chocolate, Paris print, a used vertical pair with full to exceptional margins together with 10 l. orange on bluish, 40 l. mauve on blue and 80 l. rose, all with good to large margins except 10 l. just touch at lower right, on 1861 cover (Nov 29) to France, paying the 132 lepta single rate to France including the 20 lepta Greek inland rate. A stunning four colour franking despite faint filing crease through 80 l. and top 1 lepta. A most attractive and very rare franking of great visual appeal. Signed Hunziker. Cert. Tseriotis (2002).

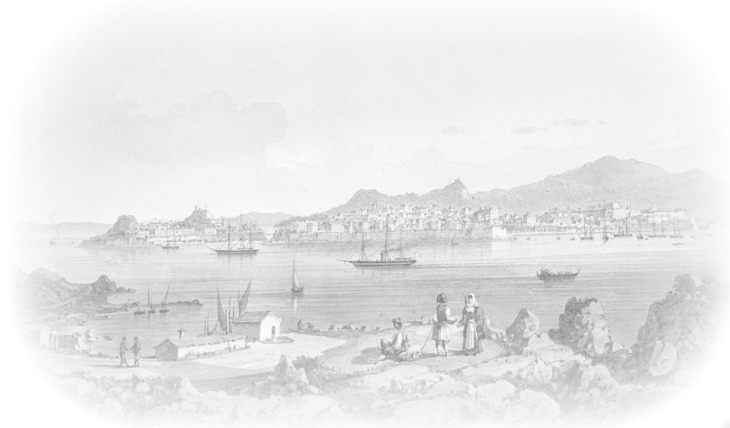
Michel

Start price in CHF Start price approx. €

1+ 4+ 6+ 7



500 (€ 525)



View of Corfu



Maurice Burrus



7034

Michel

Start price in CHF Start price approx. €

7034 1858 (Oct 22): ½ d. yellow with large margins all round and 1 d. blue, just touched on one side, as 1½ d. franking on large part 1858 cover from Corfu to Cefalonia endorsed *'Via Samo'*, tied lightly by "FRANCA" oval cachet. An exceptionally rare first issue franking. Certs. Fulpius (1943) and Mohrmann (1963).
 Provenance: Collection Maurice Burrus, Mohmann sale 112, Hamburg, lot 101.

1+2



1'000 (€ 1'050)

Italy



View of Bergamo



7035

7035 **Lombardo-Veneto:** 1854: Carta a mano 5 c. 'giallo ocre' in a vertical strip of three, in fresh colour with even large margins all round, neatly tied by "BERGAMO 9 / 6" (1854) datestamp, on entire letter to Brescia, reverse with arrival cds of the following day. Skillfully ironed filing fold through the right part of the attractive multiple, signed Griani Sassone = € 3'000.

Sassone

Start price
in CHF

Start price
approx. €

1



150 (€ 160)



Piazza d'Asolo



7036

Sassone

Start price in CHF Start price approx. €

7036 1850: Carta a mano 5 c. 'giallo ocre', two horizontal strips of three, in fresh colour with good to large margins all round, lightly tied by "ASOLO 15 / 9" (1858) cds, on entire letter to Bolzano, reverse with CASTELFRANCO transit and BOTZEN arrival cds (Sept 17). Certs. Puschmann (2006), Sorani (2007), Zanaria (2017) Sassone = € 6'000.

1



1'000 (€ 1'050)



View of Mantova



7037

7037

1850: Carta a mano 5 c. 'giallo arancio' and 10 c. in the rare shade 'grigio argento', both from the first print run 'prima tiratura', two fine examples in fresh colour with good to large margins all round, together lightly cancelled by central strike of "Mantova / 19 GIU." (1850) two-line date stamp, on cover to Verona, reverse with VERONA arrival cds of the following day. Minor acid ink imperfections, nevertheless an appealing cover from the first month of this issue. Signed E. Diena und Asinelli; cert. Caffaz (2000) Sassone = € 12'500.

Sassone

Start price in CHF Start price approx. €

1d+ 2a



600 (€ 630)



7038

Sassone

Start price
in CHF Start price
approx. €

- 7038** 1850: Carta a mano 5 c. 'giallo ocre' and 10 c. 'nero', two fine and fresh examples in fresh colour with good to large margins, tied by "VERONA 1 / 10" (1851) cds, on entire letter of the Curia in Verona to Cardinal Penitenziere in Roma, reverse with ROMA arrival cds (Oct 6) in red. Paid only for the Austrian part of the journey, the part within the Papal States was postage free for the receiver. Cert. E. Diena (1992) Sassone = € 1'500.

1+ 2

**200** (€ 210)

7039

- 7039** 1850: Carta a mano 5 c. 'arancio' and 10 c. black, two examples in deep shades of these vibrant colours with good to large margins all round, each adhesive clearly tied by "LODI / 1 NOV" (1855) two-line datestamp, on entire letter to Milano, reverse with MILANO arrival cds of the same day and distribution handstamp. A most attractive item, signed E. Diena; cert. Colla (2022).

1h+ 2

**300** (€ 315)



A street scene in Milano



7040

Sassone

Start price in CHF Start price approx. €

- 7040** 1850: Carta a mano 5 c. 'giallo arancio' and four single examples of 10 c. black, five single adhesives in fresh colours with good to enormous margins all round, tied by three strikes of "MILANO 13 / 5" (1857) cds, on entire letter to Padova, reverse with PADOVA arrival cds of the following day. An appealing and most unusual combination franking to pay correctly the 45 centesimi rate in the third rayon, signed Golinelli & Vaccari; cert. Eichele (1999)
Sassone unlisted combination / Ferchenbauer = € 10'000.

1g+2



1'000 (€ 1'050)



View of Lonato



7041

Sassone

Start price
in CHF Start price
approx. €

7041 1850: Carta a mano 5 c. 'giallo oca', 10 c. black, and 15 c. red type III, three fine examples with fresh colour and good to large margins, lightly tied by two-line "LONATO /4 NOV." (1852) datestamp to cover to Milano, reverse with MILANO arrival cds of the following day. An attractive three-colour franking to pay the 30 c. rate for the second rayon. Signed A. Diena; certs. Raybaudi (1981), Bottacchi (2015), Zanaria (2017) Sassone = € 18'500 / Ferchenbauer = € 8'000.

1+2+6

**1'000** (€ 1'050)



7042

Sassone

Start price
in CHF Start price
approx. €

- 7042** **Modena:** 1852: 5 c. green, generously margined example, tied to 1857 entire from Sasuolo to Miranduola by two strikes of a double framed blue PD, a SASUOLO ornamental mark in blue ink balances the fine appearance of the cover. Modena transit (Oct 28) also struck on obverse. A most appealing single franking of this stamp, beautifully contrasting with the envelope and cancellation. A filing crease is well clear of the franking. Signed Giulio Bolaffi (1961).

1 ☒

150 (€ 160)

7043

- 7043** 1852: 5 c. green, exceptionally margined example, tied to 1857 entire from Modena to Nonantola by barred mute lozenge in black with Modena datestamp in blue ink (Oct 28) alongside. Two indistinct further marks are on the reverse of a fine cover. Signed and certificate Vaccari (1990).

1 ☒

100 (€ 105)



View of Reggio



7044

7044

1852: 5 c. green, horizontal pair, and 10 c. rose and 40 c. dark blue, full to generously margined examples, forming a delightful and vibrant three colour franking, tied to 1855 entire from Reggio to Samaden, Switzerland by mute barred handstamp. Reggio despatch (June 18) also on obverse with red straight line FRANCA. Rare and attractive cover. Signed and certificate Sorani (1999) Sassone = € 13'000.

Sassone

Start price in CHF Start price approx. €

1+ 2a+ 6



1'000 (€ 1'050)



7045

Sassone

Start price
in CHF Start price
approx. €

7045 1852: 5 c. green, a used horizontal pair with single 15c. yellow, full to generously margined examples, tied to cover from Reggio to Brescia tied by mute barred handstamp. Reggio cds (May 28) on obverse and Brescia single circle arrival on reverse. Signed and certificate Bottachi (2008).

1+3

**250** (€ 265)

7046

7046 **Naples:** 1859 (25.Jul.): ½g. bright-carmine, plate I, two horizontal pairs with large margins on 2 grana franking on 1859 cover from Bari to Taranto, neatly cancelled by three strikes of framed ANNULATO. A horizontal filing crease is well clear of the franking. Signed A. Diena, E. Diena. Cert. E. Diena (1983) Sassone = € 4'800.

1a

**500** (€ 525)



7047

Sassone

Start price
in CHF Start price
approx. €

- 7047** 1861 (13.Apr.): ½ g. bright-carmine, plate II, four examples, including two with extraordinary margins and two with full to very good margins for 2 grana franking on 1861 letter from Naples to Rossano tied by two strikes of PARTENZA di NAPOLI date stamps. A Rossano (April 16) arrival on reverse. A very rare cover. Cert E. Diena (1981) Sassone = € 6'300.

2a

**600** (€ 630)

7048

- 7048** **Papal State:** 1852: ½ baj. grey, a used vertical strip of four, on 1859 cover from Tolentino to Macerata tied by eight bar lozenge, straight line TOLENTINO alongside. Two indistinct cachets on the reverse (July 13). Signed E. Diena with certificate 'perfetto' (1987). Sassone = € 4'000.

1c

**300** (€ 315)



7049

Sassone

Start price
in CHF Start price
approx. €

- 7049** 1852: ½ baj. bluish grey, vertical pair, used with 4 baj. brownish grey, tied to 1855 cover to Turin by Rome double circle (March 27). Three cachets on the reverse including an arrival (April 1). The address is partially obscured and there are minor traces of acid ink. Signed Caffaz with certificate 'perfetti' (2004) Sassone = € 1'200.

1a+5

**150** (€ 160)

7050

- 7050** 1852: ½ baj. violet, generously margined copy cancelled and tied to printed matter cover to Oceano by undated eight bar lozenge, with straight line FERENTINO alongside. Sender's mark of COMMUNE de FERENTINO on front and reverse, as well as a railway cachet (Nov 1). Signed A. Diena Sassone = € 1'400.

1A

**180** (€ 190)



7051

Sassone

Start price in CHF Start price approx. €

7051 1852: ½ baj. grey-brown, a horizontal strip of four from the upper left corner of the sheet, on 9 May 1864 cover to Viterbo tied by by undated circular TOSCANELLA handstamp. VALENTANO straight line on the reverse and Viterbo arrival of the same day. Signed Bolaffi. Cert. A. Diena (1974) Sassone = € 6'000.

1A ☒

500 (€ 525)



7052

7052 1852: ½ baj. violet, a vertical pair with part sheet margin at base, together with 3 baj. chrome yellow, cancelled and tied to 1864 cover to Civitavecchia by undated eight bar lozenge, straight line CORNETO despatch alongside with beautiful RETTORIA DELL' ERGASTOLO sender's mark. Indistinct arrival (July 18) on reverse. Signed A. Diena and Manzoni with certificate 'perfetto' (2018) Sassone = € 2'300.

1A+ 4A ☒

250 (€ 265)



7053

Sassone

Start price
in CHF Start price
approx. €

- 7053** **Parma:** 1858 (Aug 9): 5 c. black on yellow paper, a fine horizontal strip of three with good to full margins on letter from Fiorenzuola to Piacenza, tied by two very clear strikes of the FIURENZUOLA double circle in black. On the reverse Piacenza receiving mark in black (Aug 10). This attractive rarity is signed R. Diena with "perfect condition" Certificate(1993).

1a

**300** (€ 315)

7054

- 7054** 1852 (July 6): 5 c. black on yellow paper, good to full margins, in mixed franking with 10 c. black on white paper, two very fine used stamps of great freshness on small letter from to Vezza, tied by a striking red grill, with red BORGIO S. DOINO struck alongside. Rare and fine. Signed E. Asinelli and Alberto Diena. Cert. A. Diena (1965) Sassone = € 1'800.

1,2

**250** (€ 265)



Piazza Maggiore in Parma



7055

Sassone

Start price in CHF Start price approx. €

7055 1853 (Aug 21): 5 c. black on yellow paper, a horizontal strip of four, in mixed franking with 10 c. black on white paper, of great freshness, used on cover forming 30 c. franking from Parma to Piacenza, with arrival (Aug 22) on reverse. Minor traces of acid ink do not detract from the adhesives. An exceptional multiple. Certs. Alberto Diena (1973) and Massimo Manzoni (2019). Strip of four on cover: Sassone = € 35'000.

1 (4), 2



1'500 (€ 1'575)



7056

Sassone

Start price
in CHF Start price
approx. €

7056 1854 (Oct 20): 5 c. black on yellow paper with good margins, in mixed franking with 25 c.violet with wide to large margins, used on 1854 cover to Turin, tied by three line "PARMA/20/OTTOBR" date stamp. Torino arrival (Oct 22) on reverse, with distribution mark in red. Tax mark "2" representing the second rate. A fine and rare mixed franking. Signed Alberto Diena and Giacomo Bottacchi with certificate (2009).

1+4

**750** (€ 790)

7057

7057 1859 (Jan 21): 5 c. black on yellow paper with good margins, in mixed franking with 1857 25 c.reddish-brown, wide to large margins all round on cover from Parma to Turin, tied by a clear strike of the "PARMA" circular date stamp. Torino arrival (Jan 23) on the reverse, with distribution mark alongside. A very rare mixed franking of the first and third issues. Signed Alberto Diena and Bolaffi with certificate (2002).

1+10

**750** (€ 790)



View of Torino



7058

Sassone

Start price in CHF Start price approx. €

7058 **Sardinia:** 1852: 5 c. black, a used horizontal pair with good to wide margins, close at lower left, on 1853 cover from Torino to Genova tied by two strikes of a mute canceller with Torino despatch (Aug 18) alongside. Genova arrival on reverse. Certs. A. Diena (1963) and G. Colla (2002) Sassone = € 27'000.

1b



1'500 (€ 1'575)



View of Nice



7059

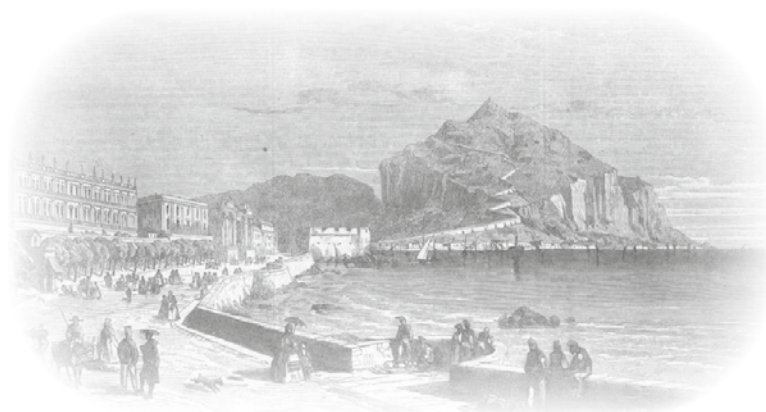
Sassone

Start price
in CHF Start price
approx. €

7059 1852: 5 c. black and 20 c. blue, fine used examples with large margins, tied by two strikes of a mute canceller to 1853 cover from Nice to Antibes. Double circle NIZZA MARITIMA despatch (Aug 24) struck alongside, with indistinct red transit and PD also in red. Antibes arrival on reverse. A fine and scarce franking. Certificate Bottacchi (2001) Sassone = € 14'000.

1+2

**1'500** (€ 1'575)



View of Palermo



7060

Sassone

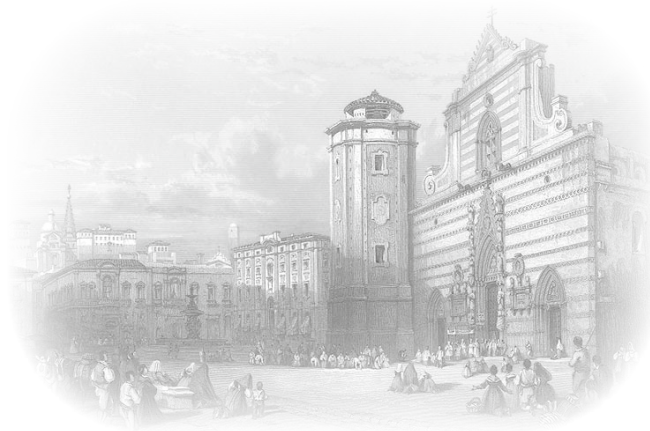
Start price in CHF Start price approx. €

7060 Sicily: 1860 (March 10): ½ gr. orange, plate I, horizontal strip of three (positions 42-44), very fresh with enormous margins, in combination with adjoining stamp from pos. 41 (just touched) on letter from Termini to Palermo. The strip is tied by PALERMO circular date stamp to the letter, with the TERMINI oval mark alongside. The franking together with a large part of the letter has been carefully reinserted into its original place on the letter-sheet whilst the certificates emphasise the good quality of the item. Certs. A. Diena, (1972), E. Diena (1988), Colla (2003) Sassone = € 29'000.

1 (4)



2'500 (€ 2'625)



Cathedral of Messina



7061

Sassone

Start price in CHF Start price approx. €

7061

1859 (Aug 1): ½ gr. orange, plate 1, horizontal pair from pos. 22 & 23 with enormous margins, used in combination with 5 gr. 'carmines' from pos. 49 of plate I, and 10 gr. 'indigo' from pos. 5 of plate I, four fresh and fine examples with good to huge margins all round, tied by three strikes of 'ferro di cavallo' handstamp, two line 'MESSINA / 1 AGOSO' despatch handstamp alongside, to entire letter to Napoli. Red Naples arrival (Aug 2). Minor file fold well away from the adhesives, an attractive and unusual three colour combination of great freshness. Signed A. Diena. Certs. Dr. Avi (2011), Bottachi (2013), Zanaria (2017) Sassone = € 19'800.

1a (2), 9a,
12b

3'000 (€ 3'150)



7062

Sassone

Start price in CHF Start price approx. €

7062 **Toscana:** 1854 (Dec 13): 1 q. black on grey paper, good to very large margined example on filigrane wrapper of the "GAZZETTA MEDICA ITALIANA TOSCANA" used from Florence to Pisa. A simply delightful piece with multiple signatures. Cert. E. Diena (1981) Sassone = € 7500.

1

500 (€ 525)



View of Lastra a Signa



7063

7063 1854 (Dec 9): 1 q. black on grey paper, good to large margined example together with 1 s. orange, three examples used on letter from Lastra a Signa to Pisa. Minor imperfections on franking, otherwise a beautiful piece with multiple signatures. Cert. E. Diena (1982) Sassone = € 16500.

4'000 (€ 4'200)

Luxembourg



7064

Michel

Start price
in CHF Start price
approx. €

7064 1852: 10 c. grey black, horizontal strip of three, generous margins, tied to cover from Ettelbruck to Vieil-Salm by three strikes of mute ETTTELBRÜCK lozenge with Ettelbruck cds alongside (Sept 29) alongside. Luxembourg double circle on the reverse, and 'LUXEMBURG PAR ARLON' and a Vielsalm arrival. A fine and rare cover. Signed Goebel.

1

**300** (€ 315)

7065

7065 1852: 10 c. black brown, bottom marginal horizontal strip of four and vertical strip of four, seventh printing, both with generous margins tied to 1856 cover to Paris by nine bars mute canceller in black. 'A LUXEMBURG' double circle (Oct 12) struck alongside. Faint receiving cds on reverse of a very rare first issue double rate franking. Signed Goebel. Cert. Soluphil (1990).

1

**1'500** (€ 1'575)

Netherlands



7066

Michel

Start price
in CHF Start price
approx. €

- 7066** 1863 (18.Nov.): 5 c. milky blue, full to extremely large margined bottom right corner marginal tied by framed FRANCO cachet to letter from HAARLEM to AMSTERDAM. Red Amsterdam receiver on reverse. Rare with such generous margins.

1 ☒

100 (€ 105)

ex 7067

- 7067** 1860/1863: 5 c. blue, two singles, former horizontal pair with excellent margins, tied by framed FRANCO to letter from Kampen to Amsterdam. Red despatch mark KAMPEN 7/7 1861 is also on obverse of the letter, Amsterdam arrival in red on the reverse. A further two letters bearing this issue are also included with this item.

1 ☒

150 (€ 160)



Rotterdam Harbour



7068

7068

1852: 5 c. blue, plate I and 10 c. carmine, two horizontal pairs with very good to wide margins, on 1853 cover to France each neatly tied by ROTTERDAM semi-circle Type B (Jan 27). A red PD is set centrally between the pairs. French transit PAYS-BAS VALnes (29. Jan.) of VALENCIENNES is also on the front of the letter and receiving mark from the same day on the reverse. A most attractive cover. Certificate Dr. Louis (1995).

Michel

Start price
in CHF

Start price
approx. €

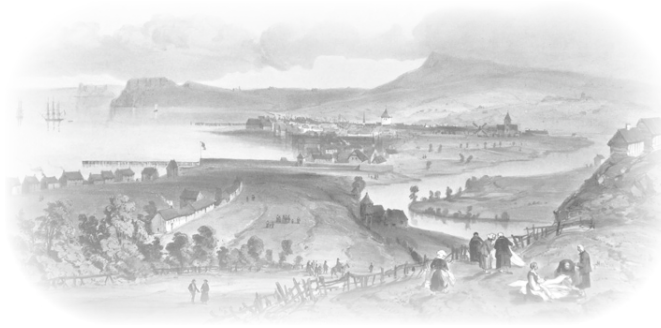
1+2



400

(€ 420)

Norway



View of Trondheim



7069

Michel

Start price in CHF Start price approx. €

7069 1855: 4 sk. blue, fine used example with dots above upper right frame line (position A33), large even margins, used on 1856 cover from Trondheim to Namso, tied by datestamp (May 16) in black. A second strike information strike alongside with Namsos (May 22) arrival cds on reverse. A very fine cover. Signed Todd AIEP.

1 ☒

200 (€ 210)



7070

7070 1855: 4 sk. blue, a fine used example with large even margins, used on 1857 cover from Frederikstad (April 3), tied by three ring numeral cancel "76" in black. A very fine cover.

1 ☒

100 (€ 105)



7071

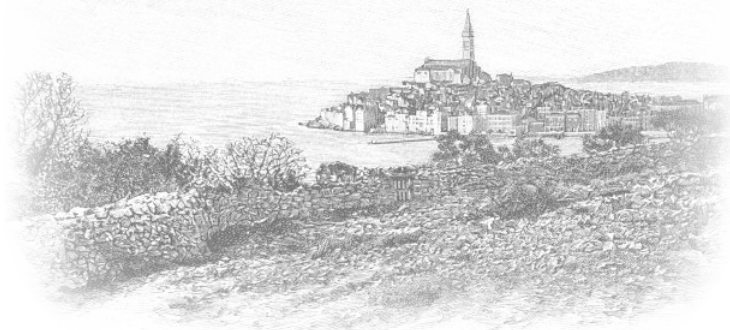
- | | Michel | Start price
in CHF | Start price
approx. € |
|--|--------|-----------------------|--------------------------|
| 7071 1855: 4 sk. blue, used examples (2) on 1855 cover to Christiania (positions D15 and B31), large margined and a generously margined example, tied by bar canceller with 'LAURVIG 11/9' cds alongside. A fine double rate cover. | 1 | 200 | (€ 210) |



7072

- | | | | |
|---|----|-----|---------|
| 7072 1855 (9. Jun): 1 kr. dunkelgelb, Handpapier Type III, senkrecht Paar entwertet DEBRECZIN (Müller 488c) auf Ortsbrief. Der farbfrische, an den Bürgermeister gerichtete Brief weist leichte Reinigungsspuren auf, eine Registraturfaltung ist weit von der Frankatur entfernt. | 1X | 200 | (€ 210) |
|---|----|-----|---------|

Österreich/Austria



View of Rovigno



7073

- 7073** 1853 (26. Jan): 1 kr. orangegelb, Handpapier, Type Ib im waagerechten Dreierstreifen auf Brief von ROVIGNO nach TRIEST. Der breitrandige Streifen ist entwertet mit zwei Abschlügen des zweizeiligen Stempels Rovigno/26 GEN.: Mehrfach signiert. Attest Ferchenbauer (1977).

Michel

Start price
in CHF

Start price
approx. €

1X



500

(€ 525)



7074



Dr. Anton Jerger



Elisabeth Jerger

7074 1850 (29. Aug.) 1 kr. braunorange Type Ia, Handpapier in Mischfrankatur mit 2kr. schwarz, ebenfalls Type Ia und Handpapier, zwei leuchtend frische Exemplare mit sehr breiten Rändern, auf vollständigem Brief mit zarter Entwertung PESTH 29/8. Ein Zweizeiler "NACH ABGANG/DER POST." ist links neben der Frankatur angebracht. Minimale Patina und Tintenfrass sind ohne Bedeutung. Ein besonders schöner Brief. Attest Dr. Ferchenbauer (2004).

Provenienz: Sammlung Dr. Jerger; 144. Corinphila, 21. Mai 2005, Los 19.

Michel

Start price
in CHF

Start price
approx. €

1X+ 2X

**500**

(€ 525)



7075

7075 1852 (25. Sep.): 1 kr. ochergelb, 2 kr. schwarz und 6 kr. rötlichbraun, Handpapier, drei breitrandige Exemplare, jeweils entwertet mit TRIESTE (25/9) Rahmenstempel, auf Brief als 9 kr. Frankatur nach SEMLIN. Ein Ankunftsstempel SEMLIN (30. Sep.) ist rückseitig angebracht. Die farbfrische Frankatur kontrastiert sehr schön mit dem blau des Briefes, minimaler Tintenfrass stört nicht. Attest Sorani (2002) Ferchenbauer = € 4'500.

1X+ 2X+
4X**500**

(€ 525)



Schloss Sissek



7076

Michel

Start price in CHF Start price approx. €

7076 1855 (1. Jan): 9 kr. blau, Handpapier Type IIIb und 2 kr schwarz, Handpapier Type IIIa und 1 kr. gelbocker, Handpapier Type III, zusammen als 3 Farben Buntfrankatur, jeweils breit bis überrandig auf kompletten Brief der 2. Gewichts und Entfernungsstufe von Steinbrücken nach Sissek. Die Marken sind jeweils klar entwertet mit dem Doppelkreisstempel Steinbrücken (Müller 2709a). Ein Transitstempel AGRAM (2/1) und ein Ankunftsstempel SISSEK (3/1) befindet sich rückseitig. Attest Ferchenbauer (2000) Ferchenbauer = € 14'500.

1X+ 2X+
5X



2'500 (€ 2'625)



7077

Michel

Start price
in CHF Start price
approx. €

7077 1854 (5. Feb.) 1 kr. ockergelb, Handpapier, Type III, drei farbfrische, vollrandige Exemplare zusammen mit 6 kr. dunkelbraun, Type III, vollrandiges Stück, sauber entwertet mit drei Abschlügen des Einkreisstempels BRÜNN (Müller 336e), auf Brief der 3. Entfernungsstufe über 20 Meilen nach Prag. Ein Brief mit Gesicht, Attest Puschmann (2008) Ferchenbauer = € 8'500.

1X+ 3X

**750** (€ 790)

7078

7078 1850: 1 Kr. dunkelgelb Type III, farbintensiv und links voll-, sonst breit- bis überrandig, ideal klar, kontrastreich und übergehend entw. mit Ovalstp. "WIEN 4 - VI, 6-8 Ab." (1858) auf vollständiger Drucksache, als Faltbrief versandt innerhalb der Stadt. Ein attraktives Stück, Attest Ferchenbauer (1990).

1Y

**75** (€ 80)

Portugal



A view of Lisbon from the Fortress Almeida



7079

Michel

Start price in CHF Start price approx. €

7079 1853: Queen Maria 5 r. orange brown, very large margins all round with fine colour tied to wrapper to Penafiel by numeral "1" obliterator of Lisbon in black. Porto transit (April 4) in blue and indistinct Penafiel arrival (April 6) on reverse. A rare usage as a single franking and particularly fine. Certs. Morgoulis (1984), Manzoni (2019).

1 ✉ **1'200** (€ 1'260)

Romania



View of Băneasa



7080

Michel

Start price
in CHF Start price
approx. €

7080 1858 (Oct 3): 27 pa. black on pale rose, horizontally laid paper, circular frame line clear all round, a cut round example of exceptional freshness used on cover to Jassy tied by "BAKEU" blue double circle cds (Oct 3). Manuscript red crayon cross on front denotes full pre-payment to destination. Jassy arrival cds in red (Oct 5) on reverse. The cachet BAKEU is exceptionally clearly struck, a minor imperfection in the envelope well clear of the adhesive is of no relevance to this exceptional and very attractive piece. Heimbüchler records only seven single frankings of the 27 pa. used in Băneasa, of which this is the finest known example. Signed Todd AIEP. Certificate Heimbüchler (2010).
Reference: Illustrated in Heimbüchler I, pages 128 Fig. 134, 269 pos. 2 and Edition d'Or volume XII page 50.

Provenance: Collection Leo Senf, Köhler 1937

Collection Dr. Weiss, Balasse, Feb 1972

Collection "Moldau", Part I, Corinphila sale 167, 30 Nov-4 Dec 2010.

1

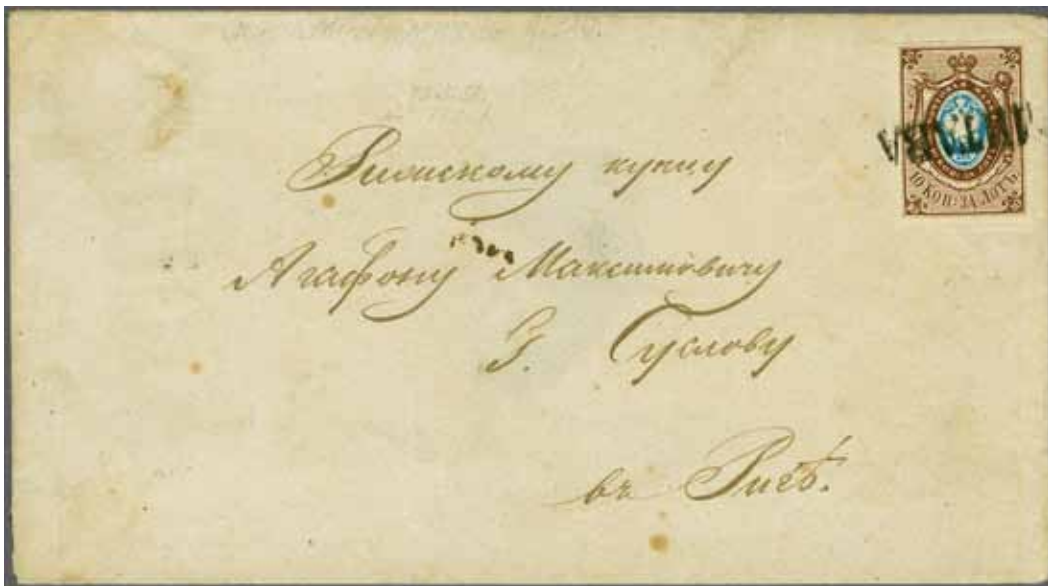


20'000 (€ 21'000)

Russia



View of Mitau



7081

Michel

Start price
in CHF Start price
approx. €

- 7081** 1858 (May 13): 10 k. brown and light-blue, imperforate, generously margined example, tied to 1858 cover from Mitau to Riga by scarce MITAU (MITABA) straight line cachet in black. German / Russian bilingual despatch mark on the reverse, and Riga Polutscheno (received) in black (May 15). A seal was removed and there are traces of cleaning, otherwise a very fine and exceptionally rare cover. Unrecorded in the Craveri census. Certificate Mikulski (2001) Mi = € 5'000.

1

**1'000** (€ 1'050)

Schweiz/Switzerland



Blick von der Münsterbrücke in Zürich



7083

SBK

Start price
in CHF Start price
approx. €

7083 Zürich 4 Type III, farbf. und gut- bis überrandig, gut sichtbare Unterdrucklinien (senkr. Bug, schon vor Aufkleben vorhanden), kräftig und übergehend entw. mit roter Zürcher Rosette mit nebenges. rotem "ZÜRICH 9 OCTO. 1849 NACHMITTAG" auf Faltbrief im Ort (Seitenklappen fehlen). Atteste Eichele (2012) SBK = CHF 70'000.

Bemerkung: Ein früher Ortsbrief aus den ersten Tagen des ersten eidgenössischen Tarifs, das Porto von 2½ Rp. wurde mit einer Zürich 4 frankiert. Eine sehr seltene Verwendung.

Der Brief ist gerichtet an Oberst David Nüscher (1792-1871) im Neuwegg in Zürich. Nüscher war ab 1815 Offizier im Generalstab. 1819-24 Instruktionsoffizier, 1829 Major, 1831 Oberstleutnant. Von 1829-37 war er Zürcher Stadtrat (Bauherr), mehrfach Grossrat. 1832 schied der ultrakonservative Nüscher aus dem Militär aus, weil er sich weigerte, den Eid auf die kantonale Verfassung zu leisten. Er entwarf 1845 und 1846 im Auftrag des Sonderbunds Verteidigungspläne gegen die Freischarenzüge. Als strenggläubiger Protestant sah er in den Katholiken ein Bollwerk gegen Liberalismus und Radikalismus.

Referenz: Erwähnt unter der Nummer 8.6.14 in Gnägi - Die Zürcher Kantonalmarken von 1843; abgebildet und diskutiert in Schäfer - Bundesmarken Frankaturen auf S. 32.

Provenienz: 46. Corinphila-Auktion (Nov. 1959), Los 6797

Sammlung Seebub, 175. Corinphila-Auktion (April 2012), Los 5003.

1W

**12'000** (€ 12'600)

Spain



7084

7084 1850 : 6 cs. black, plate II, good to full margins, tied to 22 February 1850 cover from Barcelona to Seville by rare pre-philatelic payment cachet "As". Very fine and rare. Certificate CEM (1998) Edifil = ???

Michel

Start price
in CHF Start price
approx. €

1

**200**

(€ 210)



7085

7085 1850: 6 cs. black, plate I, good to full margins, tied to very fine June 1850 cover from GALICIA PUEBLA to Santiago by rare pre-philatelic "GALICIA / Pueba" two line cachet in red. Signed multiple times. Very fine and rare. Certificate CEM (1998).

1

**200**

(€ 210)



View of Aranjuez



7086

Michel

Start price in CHF Start price approx. €

7086 1850: 6 cs. black, plate I, horizontal pair (positions 17/18), good to full margins, tied to very fine letter from Aranjuez to Almagro by ARANJUEZ CAST.LAN. cds (June 13) in red. Almagro cds also in red on reverse. Very fine and rare. Signed W. Balasse. Cert. CEM (1998).

1 ✉

200 (€ 210)